



Guia de início rápido

BirdBike

A-FRAME



Vídeo de montagem da BirdBike

Digitalize para ver o nosso vídeo de fácil instalação



Precisa de ajuda? Estamos aqui para si.

Por favor, contacte-nos diretamente se tiver dúvidas, preocupações ou se precisar de ajuda para montar a Bird Bike. Por favor, não contacte o revendedor.

Email bird@ciboxcorp.com

1 Preparação para a montagem

Desembale todos os componentes da embalagem do produto, incluindo o Toolkit

30 min

- Prever um tempo de montagem de ~30 minutos
- Limpar um espaço de trabalho
- Não apertar demasiado os parafusos

Ferramentas:



Chave Y (3mm / 4mm / 5mm)



Chave de fendas Phillips com chave L



2.5mm Chave Allen

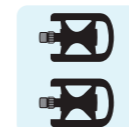


Chave inglesa (13mm / 15mm)

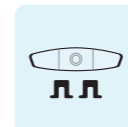
Peças:



Porca de capa e anilha (x2)



Pedais (x2) Esquerdo e direito



Reflectores de roda e fixadores (x2)



Traseiro e frontal Reflectores



Chaves da bateria



Fonte de alimentação e cabo



Para-choques dianteiro



Este Guia e Manual do Utilizador

2 Preparar a haste do guiador

Retire o parafuso sextavado, a tampa e o tubo de cartão do avanço do guiador

- 1 Retire o parafuso sextavado do tubo de cartão no avanço do guiador. Guarde o parafuso sextavado para o utilizar durante a instalação no passo 5.
- 2 Deite fora o tubo de cartão e a tampa preta presa pelo parafuso sextavado.

Ferramenta necessária

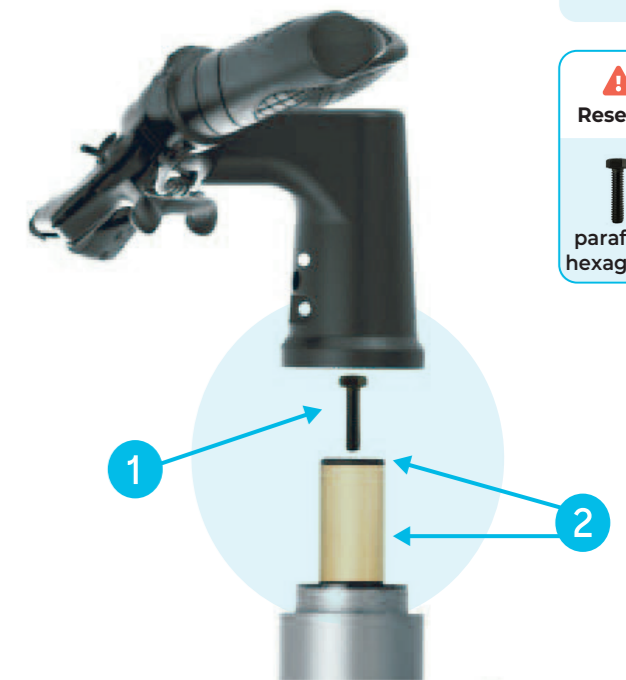


Chave Y 5mm

Reserve



parafuso hexagonal



3 Remover o ecrã do tablier

Remoção do parafuso por baixo do ecrã LED

- 1 Puxe cuidadosamente o ecrã LED para fora do seu invólucro no guiador. Tenha cuidado para não danificar os cabos.

Ferramenta necessária



2.5mm Chave allen

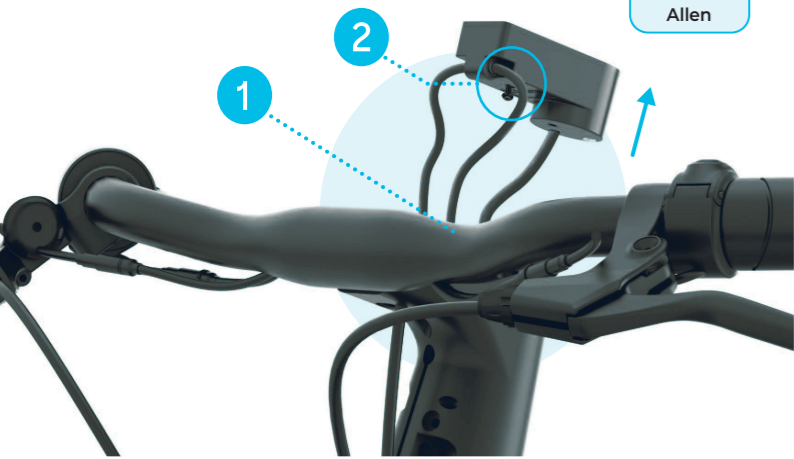
Sugestão: Se o visor LED não sair facilmente da caixa do guiador, utilize a chave Allen de 2,5 mm para o empurrar cuidadosamente para fora através do orifício do parafuso na parte de trás do guiador.

- 2 Retire o parafuso da parte inferior do ecrã LED utilizando a chave Allen de 2,5 mm. Guarde o parafuso para o utilizar durante a instalação no passo 11.

Recuperar



2.5mm Parafuso Allen



4 Instalar o guiador

Alinhamento da forquilha dianteira (antes de montar o guiador)

- 1 Alinhe a forquilha com o quadro de modo a que fique virada para a frente, **o conjunto do travão dianteiro deve ficar do mesmo lado que o suporte.** (lado esquerdo do ciclista)
- 2 Certifique-se de que os cabos estão desobstruídos e não restringem a amplitude de movimento necessária para a direção.



5 Fixar o guiador

Fixação do guiador ao avanço do guiador na parte superior da forquilha

- 1 Coloque o guiador sobre o avanço do guiador e insira o parafuso sextavado (do passo 2) através do guiador.
- 2 Utilizando a extremidade de 5 mm da chave Y, aperte suavemente o parafuso sextavado, de modo a que não haja folga entre a forquilha e o quadro.

Ferramenta necessária



Chave Y 5mm

Recuperar



parafuso hexagonal



6 Assegurar o guiador

Fixação do guiador

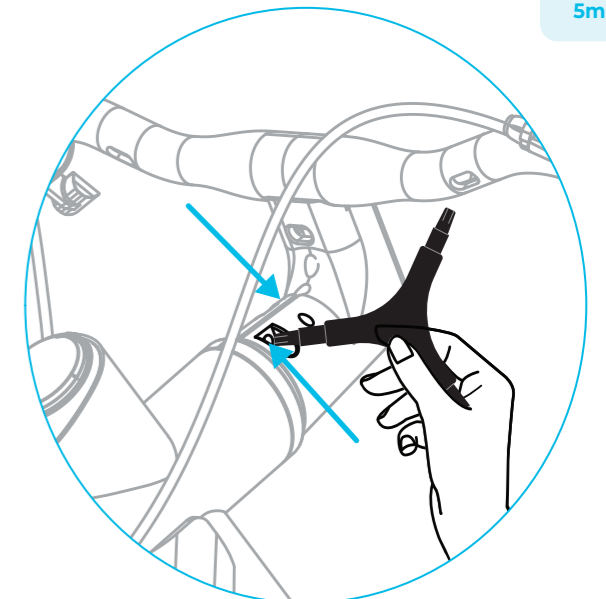
- 1 Aperte os dois parafusos da haste da direção por baixo do guiador, utilizando a extremidade de 5 mm da chave Y, para que fiquem bem fixos.

Ferramenta necessária



Chave Y 5mm

Binário alvo 12±0.5 N m



Binário alvo 5±0.5 N m

7 Instalar a roda dianteira

Fixar a roda dianteira à forquilha

- 1 Retire o protetor preto da forquilha da parte inferior da forquilha e deite fora.
- 2 Insira o eixo da roda dianteira dentro das ranhuras da forquilha. Certifique-se de que o rotor do travão está alinhado para encaixar no interior do travão de disco dianteiro.
- 3 Instale as anilhas (lado serrilhado para dentro) e as porcas de capa na parte exterior da forquilha. Aperte-as com a chave de 15 mm até ficarem seguras.
- 4 A pressão correcta dos pneus é de 50-80 psi.

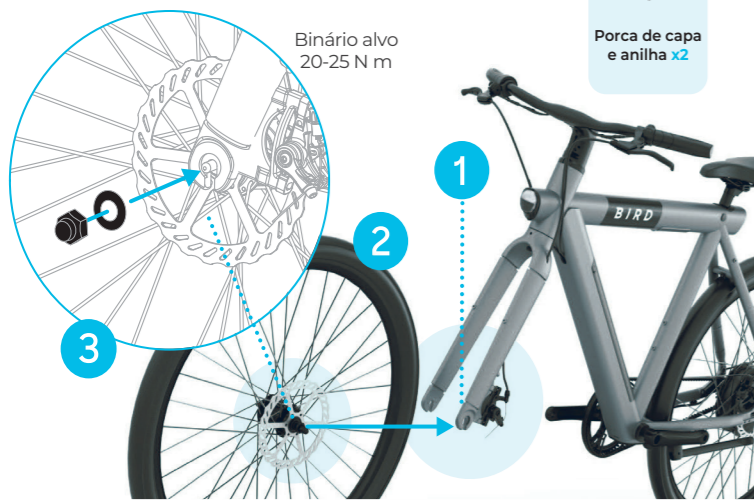
Ferramenta necessária



Peças necessárias



Porca de capa e anilha x2

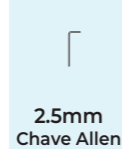


11 Reinstalar o ecrã LED

Reinstalar o ecrã

- 1 Volte a colocar o ecrã na caixa do guiador. Tenha cuidado para não prender os cabos.
- 2 Utilizando a chave Allen de 2,5 mm, reinstale o parafuso previamente removido no passo 3 por baixo do ecrã, de modo a que o ecrã fique nivelado dentro da caixa do guiador.
- 3 Ligue a extremidade do cabo de alimentação que sai da parte inferior do ecrã ao cabo de alimentação que sai da parte inferior da estrutura. Alinhe cuidadosamente as setas dos cabos.

Ferramenta necessária

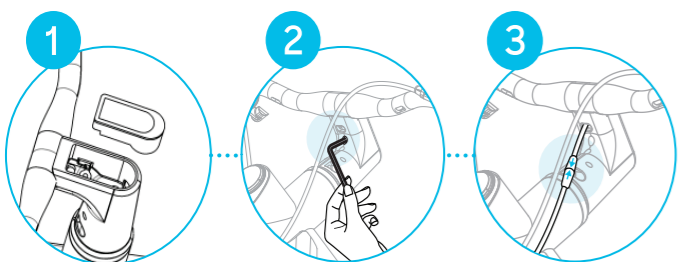


2.5mm Chave Allen

Recuperar



2.5mm Parafuso Allen



Binário máximo 1,5 N m

8 Fixar o guarda-lamas dianteiro

Fixar o guarda-lamas dianteiro à forquilha

- 1 Com a extremidade de 4 mm da chave Y, retire os dois parafusos fixados na parte de trás da forquilha.
- 2 Utilize a extremidade de 4 mm da chave Y para retirar o parafuso que se encontra na parte superior da parte de trás da forquilha.

Ferramenta necessária

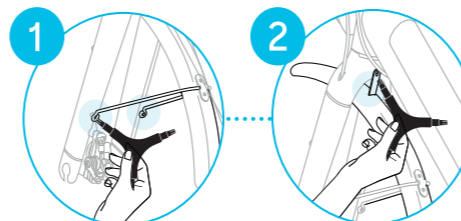


Chave Y 4mm

⚠ Volte a colocar os dois parafusos nos orifícios da extremidade do suporte do guarda-lamas para os fixar à forquilha.

⚠ Volte a inserir o parafuso através do suporte de montagem do guarda-lamas na parte superior do guarda-lamas e fixe-o firmemente na parte de trás da forquilha.

Sugestão: Certifique-se de que o para-choques está paralelo à roda para que não entre em contacto quando a roda rodar.



Binário alvo 5-6 N m

Binário alvo 5-6 N m

12 Carregar a bateria

- 1 **Ligar o carregador**
Utilize a fonte de alimentação incluída e ligue-a à porta de carregamento da bateria (por baixo da aba de borracha +/-).
- ⚡ **Terminar o carregamento**
Quando estiver totalmente carregada, uma luz verde na fonte de alimentação indica que a carga está completa. A bateria pode ser carregada na bicicleta ou retirada para ser carregada. **Aguarde 4-6 horas para carregar totalmente a sua bicicleta.**

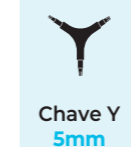


9 Instalar o assento

E ajustar a altura do assento

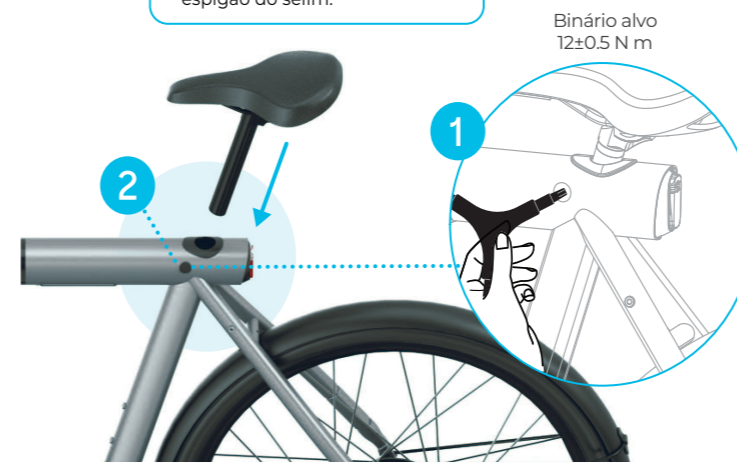
- 1 Retire a tampa de borracha macia situada na estrutura, mesmo por baixo da coluna do assento, para revelar o parafuso de fixação do assento.
- 2 Utilize a extremidade de 5 mm da chave Y para desapertar o parafuso de fixação do assento. Ajuste a coluna do assento para a altura desejada. Uma vez posicionado, aperte o parafuso de fixação do assento até ficar seguro e volte a colocar a tampa de borracha no quadro.

Ferramenta necessária



Chave Y 5mm

Não estender o espigão do selim para além da linha de inserção mínima indicada no espigão do selim.



13 Instalar reflectores

- 1 **Refletor traseiro - vermelho**
Enrole o suporte do refletor traseiro à volta do espigão do selim. Fixe com uma chave de fendas de cabeça plana. Coloque o refletor virado para trás.
- 2 **Refletor dianteiro - branco**
Enrole o suporte para o refletor dianteiro à volta do guiador, perto do avanço. Fixe com uma chave de fendas de cabeça chata. Posicione o refletor virado para a frente.
- 3 **Reflectores das rodas**
Enrole o suporte para o refletor da roda à volta de qualquer raio da roda. Fixe com uma chave de fendas de cabeça chata.

Ferramenta necessária



Chave de fendas de cabeça plana (não fornecida)

10 Instalar os pedais

Fixar os pedais

- 1 Aparafusar o pedal esquerdo marcado com "L" à mão, no sentido contrário ao dos ponteiros do relógio (uma vez que é de rosca inversa).
- 2 Aparafusar o pedal direito marcado com "R" no sentido dos ponteiros do relógio.
- 3 Aperte os dois pedais com a chave de 15 mm.

Ferramenta necessária



Chave inglesa 15mm

Cada pedal está marcado com um "L" ou "R" correspondente ao lado correto (esquerdo ou direito) na extremidade do parafuso e no interior do do pedal. Ver a ilustração abaixo.

