



Guide de démarrage rapide

BirdBike

A-FRAME



Vidéo d'assemblage BirdBike

Scannez pour visionner la vidéo de montage facile



Besoin d'aide ? Nous sommes là pour vous.

N'hésitez pas à nous contacter directement si vous avez des questions, des inquiétudes ou si vous avez besoin d'aide pour assembler le Bird Bike. Veuillez ne pas contacter le revendeur.

Email bird@ciboxcorp.com

1 Préparation de l'assemblage

Déballer tous les composants de l'emballage du produit, y compris la boîte à outils.

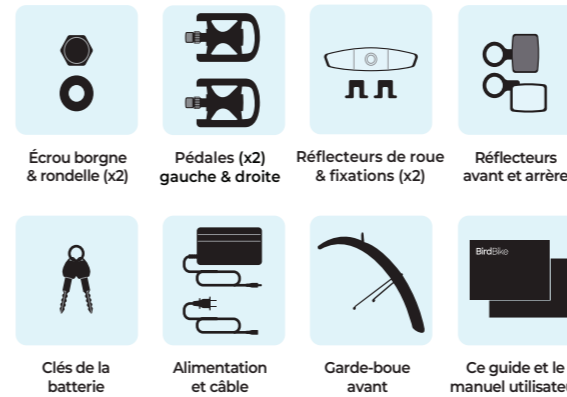
30 min

- Prévoir ~30 minutes pour l'assemblage
- Dégager un espace de travail
- Ne pas trop serrer les vis

Tools:



Parts:



2 Préparation du guidon

Retirer le boulon hexagonal, le capuchon et le tube en carton de la tige du guidon.

- 1 Retirez la vis hexagonale du tube en carton de la potence du guidon. Mettez le boulon hexagonal de côté pour l'utiliser lors de l'installation à l'étape 5.
- 2 Jeter le tube en carton et le capuchon noir maintenu par le boulon hexagonal.

Outil requis

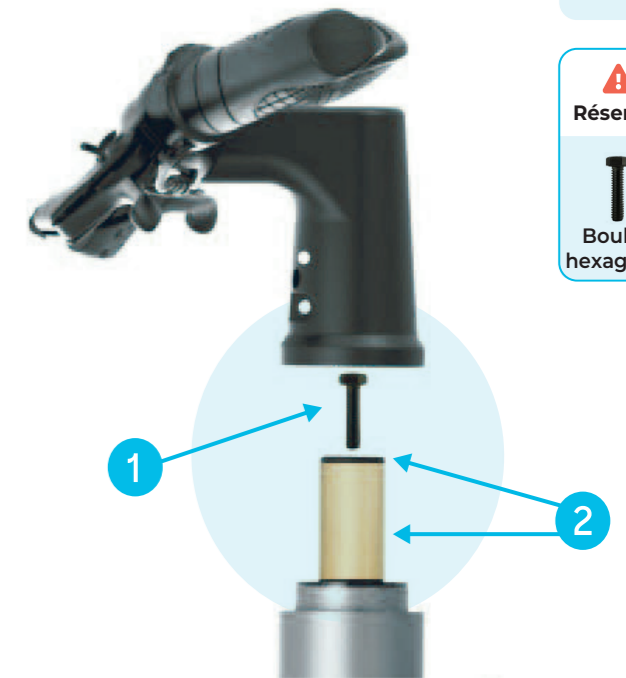


Clé en Y 5mm

Réserver



Boulon hexagonal



3 Retirer l'écran

Retirer la vis située sous l'écran LED

- 1 Retirez délicatement l'écran LED de son boîtier à l'intérieur du guidon. Veillez à ne pas endommager les câbles.

Conseil: Si l'écran LED ne se détache pas facilement du boîtier du guidon, utilisez la clé Allen de 2,5 mm pour le faire sortir doucement par le trou de vis à l'arrière du guidon.

- 2 Retirez la vis située sous l'écran LED à l'aide de la clé Allen de 2,5 mm. Mettez la vis de côté pour l'utiliser lors de l'installation à l'étape 11.

Outil requis

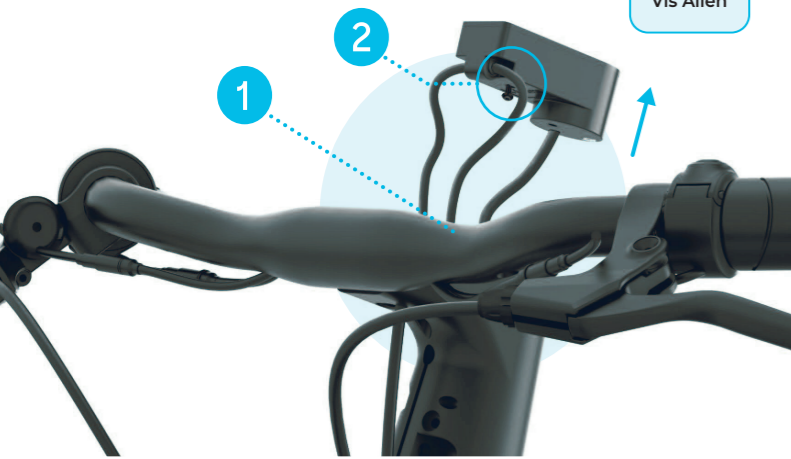


2.5mm Clé Allen

Récupérer



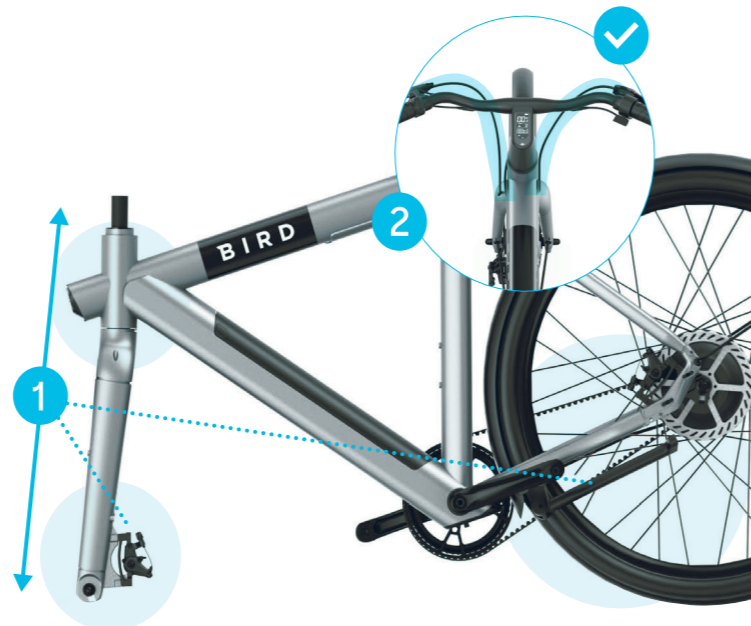
2.5mm Vis Allen



4 Installer le guidon

Alignement de la fourche avant (avant le montage du guidon)

- 1 Aligner la fourche sur le cadre de manière à ce qu'elle soit orientée vers l'avant, **le frein avant devant se trouver du même côté que la béquille.** (côté gauche du cycliste)
- 2 Veillez à ce que les câbles soient dégagés et ne limitent pas l'amplitude des mouvements nécessaires à la direction.



5 Fixer le guidon

Fixation du guidon à la potence sur le dessus de la fourche

- 1 Placez le guidon sur la potence et insérez le boulon hexagonal (de l'étape 2) à travers le guidon.
- 2 À l'aide de l'extrémité de 5 mm de la clé en Y, serrez doucement le boulon hexagonal de manière à ce qu'il n'y ait pas de jeu entre la fourche et le cadre.

Outil requis

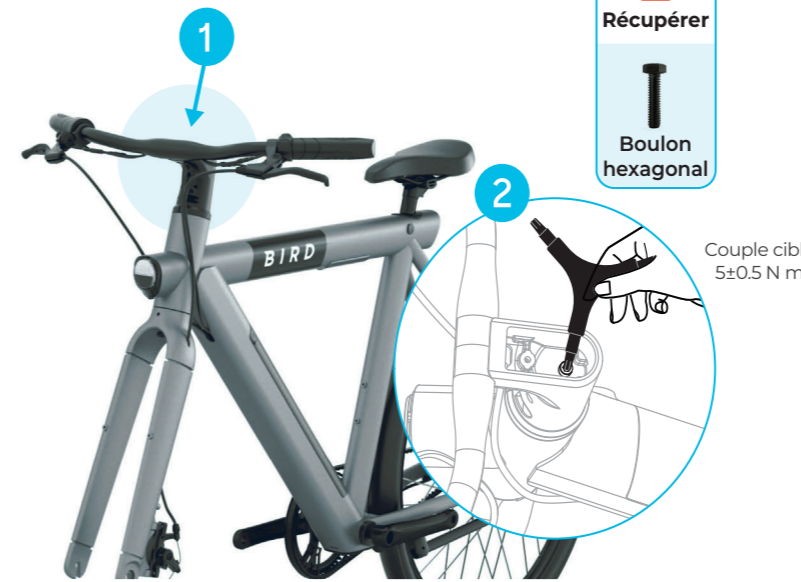


Clé en Y 5mm

Récupérer



Boulon hexagonal



Couple cible 5±0.5 N m

6 Sécuriser le guidon

Sécurisation du guidon

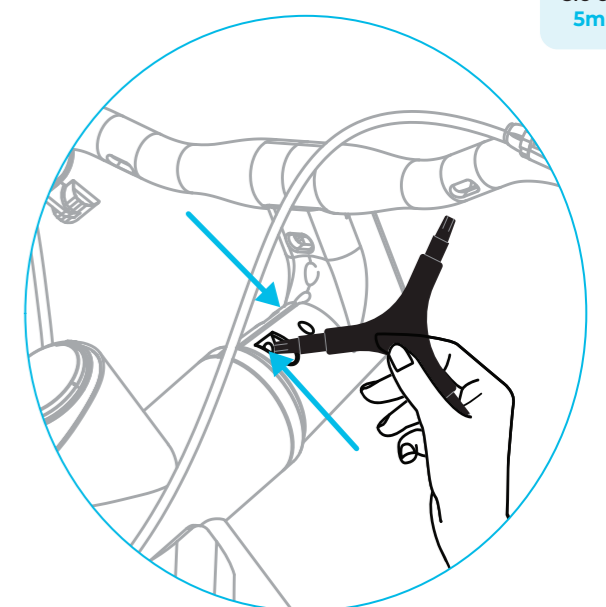
- 1 Serrez les deux vis de la potence de direction sous le guidon à l'aide de l'extrémité de 5 mm de la clé en Y, de manière à ce qu'elles soient bien en place.

Outil requis



Clé en Y 5mm

Couple cible 12±0.5 N m



7 Installer la roue avant

Fixer la roue avant à la fourche

- 1 Retirer le protecteur de fourche noir du bas de la fourche et le jeter.
- 2 Insérez l'axe de la roue avant à l'intérieur des fentes de la fourche. Veiller à ce que le rotor de frein soit aligné de manière à s'insérer dans le frein à disque avant.
- 3 Installer les rondelles (côté dentelé vers l'intérieur) et les écrous borgnes sur les côtés extérieurs de la fourche. Serrez-les à l'aide de la clé de 15 mm jusqu'à ce qu'ils soient bien fixés.
- 4 La pression correcte des pneus est de 50-80 psi.

Outil requis

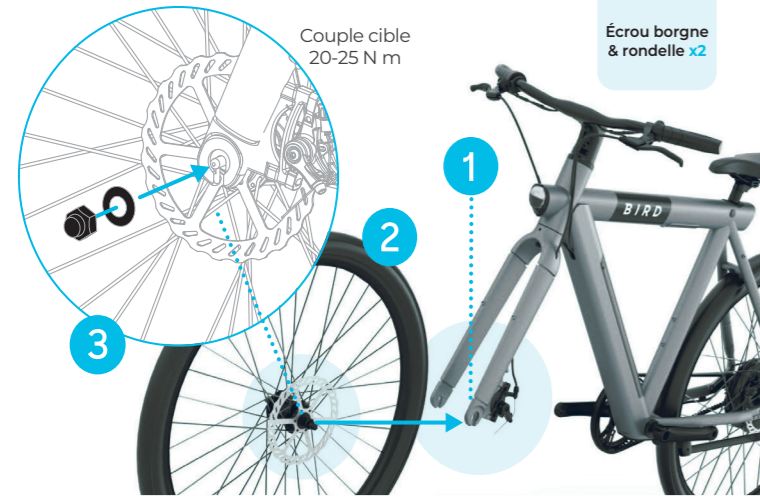


Clé 15mm

Pièces requises



Écrou borgne & rondelle x2



Couple cible 20-25 N m

11 Réinstallation de l'écran LED

Réinstaller l'écran

- 1 Remplacer l'écran dans le boîtier du guidon. Veillez à ne pas pincer les câbles.
- 2 À l'aide de la clé Allen de 2,5 mm, réinstallez la vis précédemment retirée à l'étape 3 sous l'écran, de manière à ce que l'écran s'insère parfaitement à l'intérieur du boîtier du guidon.
- 3 Connectez l'extrémité du câble d'alimentation venant du bas de l'écran au câble d'alimentation sortant du bas du cadre. Alignez soigneusement les flèches sur les câbles.

Outil requis

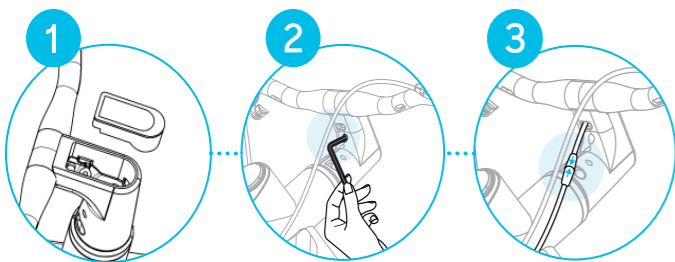


2.5mm Clé Allen

Récupérer



2.5mm Vis Allen



Couple maximal 1,5 N m

8 Fixer le garde-boue avant

Fixer le garde-boue avant à la fourche

- 1 Avec l'extrémité de 4 mm de la clé en Y, retirez les deux vis fixées à l'arrière de la fourche.

Outil requis



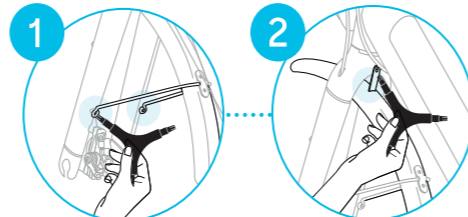
Clé en Y 4mm

⚠ Réinsérez les deux vis dans les trous situés à l'extrémité du support de garde-boue pour les fixer sur la fourche.

- 2 Utilisez l'extrémité de 4 mm de la clé en Y pour retirer la vis qui se trouve sur le dessus de l'arrière de la fourche.

⚠ Réinsérez la vis dans le support de fixation du garde-boue sur le dessus du garde-boue et fixez-la fermement à l'arrière de la fourche.

Conseil: Veiller à ce que l'aile soit parallèle à la roue afin qu'elle n'entre pas en contact avec la roue lorsqu'elle tourne.



Couple cible 5-6 N m

Couple cible 5-6 N m

9 Installer le siège

Et régler la hauteur du siège

- 1 Retirez le capuchon en caoutchouc souple situé sur le cadre juste en dessous de la colonne du siège pour révéler la vis de fixation du siège.
- 2

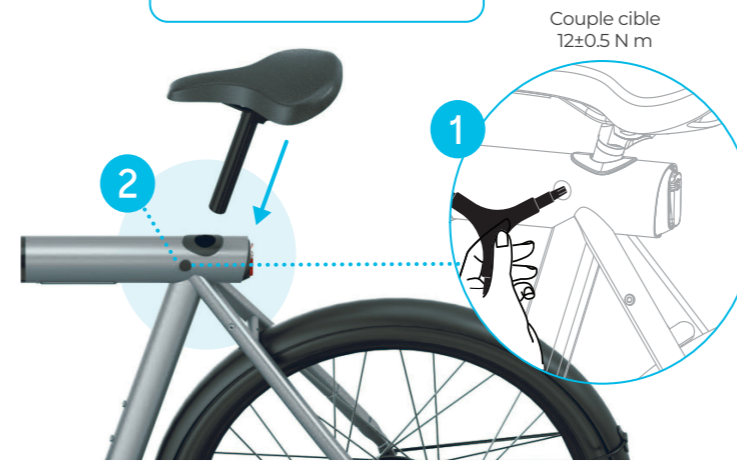
Outil requis



Clé en Y 5mm

- 2 Utilisez l'extrémité de 5 mm de la clé en Y pour desserrer la vis de serrage de la selle. Réglez la colonne du siège à la hauteur souhaitée. Une fois positionnée, serrez la vis de serrage du siège jusqu'à ce qu'elle soit bien fixée et remettez le capuchon en caoutchouc dans le cadre.

Ne dépassez pas la ligne d'insertion minimale indiquée sur la tige de selle.



Couple cible 12±0.5 N m

10 Installer les pédales

Fixer les pédales

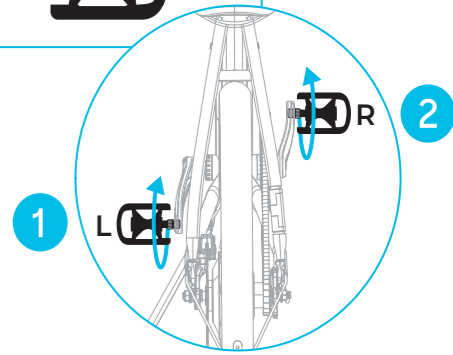
- 1 Visser à la main la pédale gauche marquée "L" à la main dans le sens inverse des aiguilles d'une montre (car elle est à filetage inversé).
- 2 Visser la pédale droite marquée "R" dans le sens des aiguilles d'une montre.
- 3 Serrez les deux pédales avec la clé de 15 mm.

Outil requis



Clé 15mm

Chaque pédale est marquée d'un "L" ou d'un "R" correspondant au côté approprié (gauche ou droit) sur l'extrémité du boulon et à l'intérieur de la pédale. Voir l'illustration ci-dessous.



Couple cible 30-35 N m

12 Charger la batterie

- 1 **Connecter le chargeur**
Utilisez le bloc d'alimentation fourni et connectez-le au port de charge de la batterie (sous le rabat en caoutchouc +/-).

⚡ **Fin de la charge**
Lorsque la batterie est complètement chargée, une lumière verte sur le bloc d'alimentation indique que la charge est terminée. La batterie peut être chargée sur le vélo ou retirée pour être rechargée.
Comptez 4 à 6 heures pour charger complètement votre vélo.



Conseil: Utilisez les clés pour déverrouiller et charger la batterie.

13 Installer les réflecteurs

- 1 **Réflecteur arrière - rouge**
Enrouler le support du réflecteur arrière autour de la tige de selle. Fixez-le à l'aide d'un tournevis plat. Positionner le réflecteur vers l'arrière.
- 2 **Réflecteur avant - blanc**
Enrouler le support du réflecteur avant autour du guidon, près de la potence. Fixez-le à l'aide d'un tournevis plat. Positionner le réflecteur vers l'avant.
- 3 **Réflecteurs de roue**
Enrouler le support du réflecteur de roue autour d'un rayon de la roue. Fixez-le à l'aide d'un tournevis plat.

Outil requis



Tournevis plat (non fourni)